

NIEUWBOUW KINDCENTRUM DE ENTREE

Opdrachtgever

Gemeente Zoetermeer in samenwerking met Unicoz

Architect

LIAG architecten en bouwadviseurs

Adviseurs overig

Zonneveld ingenieurs, Merosch

Aannemer

SMT Bouw & Vastgoed

Inrichting

LIAG architecten en bouwadviseurs

BVO

1.825 m²

Ingebruikname

Augustus 2020

KENMERKEN



Kindgericht, talentgericht en toekomstgericht, dat is het credo van kindcentrum De Entree in Zoetermeer. Dit motto vertaalde LIAG naar een ontwerp voor een tweelaags, duurzaam en energieneutraal paviljoen in de groene wijk Meerzicht.

Het kindcentrum ligt aan de rand van de nieuw te bouwen stadswijk Entree, waardoor het leerlingenaantal de komende jaren flink zal toenemen. Het gebouw is daarom 'op de groei' ontworpen. Verschillende organisaties werken hier samen onder één dak: kindcentrum De Entree biedt ruimte aan onderwijs, opvang en een Speeltaalhuis voor peuters.

LEREN MOET LEUK ZIJN

"Leren moet vooral leuk zijn en daar moet je al vroeg mee beginnen", vertelt Jerremey Schutte, directeur van De Entree. "We wilden méér dan alleen samen een gebouw delen en hebben daarom als partners een gezamenlijke visie ontwikkeld. We willen dat onderwijs en de opvang op De Entree zo goed mogelijk aansluiten bij de huidige behoefte van kinderen. Daarom geven we ze verschillende ruimtes om te leren op een manier die bij hen past. Een onderwijsgebouw wat

hen de ruimte geeft om spelenderwijs de eigen talenten te ontdekken."

Er zijn doorlopende individuele leerlijnen gecreëerd voor kinderen van 0 tot 12 jaar. "We besteden dus veel aandacht aan de persoonlijke ontwikkeling. En daarnaast doen we een groot beroep op de creativiteit van de kinderen." Naast basisruimten en leerpleinen zijn in dit kindcentrum verschillende ateliers te vinden. Deze brengen vakgebieden als techniek en kunst, muziek en dans/toneel, sport en wereldoriëntatie tot leven. In het hart van het gebouw ligt bijvoorbeeld de ruime ontmoetingskeuken die grenst aan het speeltheater.

OPEN ONDERWIJSCONCEPT

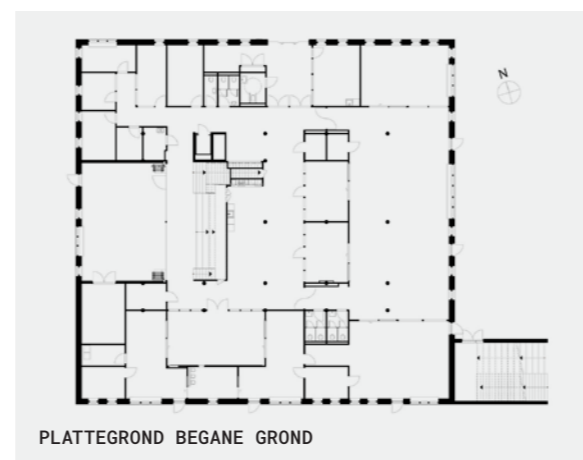
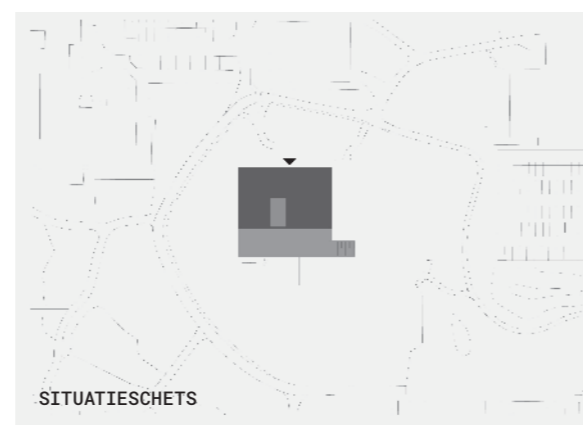
LIAG ontwierp een gebouw dat aansluit bij dit 'leren moet leuk zijn'-concept. Het is zo vormgegeven dat het interieur de kinderen prikkelt om er onderzoekend te leren. "Het maakt van kindcentrum De Entree een Talenten(t)huis",

ATELIERONDERWIJS IN NIEUW, DUURZAAM GEBOUW



licht Erik Schotte, architect bij LIAG, het ontwerp toe. “We vinden het daarnaast belangrijk dat de kinderen en hun ouders/familie zich er comfortabel voelen.”

Het kindcentrum heeft een basisruimte – thuisbasis – voor elke groep. Hier starten de kinderen hun dag met instructietijd, het vertellen van verhalen en het voeren van gesprekken. Deze thuisbases grenzen aan de centraal gelegen leer- speelpleinen met samenwerkplekken en creatieve ateliers. “De verdiepingshoge, glazen puien helpen om er één open onderwijsomgeving van te maken. Deze puien verbinden de diverse ruimtes visueel en sluiten akoestisch af.”



“We willen dat onderwijs en de opvang op De Entree zo goed mogelijk aansluiten bij de behoefte van de kinderen van deze tijd. Daarom geven we ze de ruimte om te leren op een manier die bij hen past”

Jerremey Schutte, directeur

“ELKE JAARGROEP IN DE ENTREE BESCHIKT OVER EEN EIGEN BASISRUIMTE; IN DEZE ‘THUISBASIS’ KRIJGEN DE KINDEREN INSTRUCTIE, WORDEN VERHALEN VERTELD EN MET ELKAAR GEpraAT”

RUIMTE VOOR ONTMOETING

De indeling van het kindcentrum volgt de doorlopende leerlijn. De ruimten voor de opvang, het Speeltaalhuis en de onderbouw zijn op de begane grond ondergebracht en de bovenbouw ligt op de eerste verdieping. De brede, multifunctionele centrale trap is een fijne (voor)leesplek en doet dienst als tribune bij voorstellingen.

“De ‘ontmoetingskeuken’ is letterlijk en figuurlijk het hart van het gebouw”, vertelt Jerremey, “Ouders en kinderen komen hier samen koken.”

Het is een verrijking. Net als de ateliers, waardoor de kinderen in aanraking komen met techniek en muziek. Elk atelier heeft een eigen thema. De mediatheek en een multifunctionele sportruimte maken het aanbod compleet.”

“Het gebouw biedt kinderen en medewerkers een overvloed aan ruimte en daarmee veel vrijheid in leer- en speelvormen. Het meubilair ondersteunt

deze flexibiliteit”, geeft Erik aan. “En het is een gezonde onderwijsomgeving. De vide en een riante lichtstraat zorgen ervoor dat het daglicht tot diep in het gebouw doordringt.”

PAVILJOEN IN HET PARK

Kindcentrum De Entree ligt als een paviljoen in een park - tussen heuvels en bomen. “Deze ligging in een natuurlijke omgeving heeft een positieve impact op de prestaties van de kinderen en de medewerkers”, vertelt Erik. “Dit kindcentrum bestaat uit twee bouwlagen. Met donker metselwerk beneden, en een lichtere gemengd beige-bruine afwerking erboven. We wilden het kleinschalige karakter van het gebouw benadrukken.”

“Het kindcentrum is bovendien duurzaam en energieneutraal. En om dit te bereiken compact in opzet. De gevel van de verdieping ligt terug ten opzichte van de begane grond. Dit maakte het mogelijk om een terras inclusief grote buitentrapp te maken. Een plus, want naast een extra entree wordt het geven van buitenonderwijs hierdoor ook mogelijk”, aldus Erik. “Dit is de favoriete plek van de oudere kinderen”, vult Jerremey aan. “We noemen dit weleens de ‘apenrots’”.

