

Op 30 september 2021 opende het onderwijsgebouw **Aurora** van Wageningen University & Research (WUR) officieel de deuren, ontworpen door architectenbureau LIAG. Het monolithische pand nestelt zich tussen soortgelijke gebouwen op de Wageningen Campus en vormt het sluitstuk van een drietal onderwijsgebouwen. Laat je echter niet bedriegen door de robuuste structuur, want Aurora is door een transparante opzet en een flexibele inrichting werkelijk voorbereid op de toekomst.

Onderwijsgebouw **Aurora** is klaar voor de toekomst

Een rondleiding door het spiksplinternieuwe onderwijsgebouw bleek geen overbodige luxe. Het pand is ontworpen vanuit een goed doordachte visie, opgesteld in nauwe samenwerking met WUR, waardoor achter elke ruimte en elk detail een verhaal schuilt. Daarbij vormt het atrium het kloppende hart van Aurora. In deze zes verdieping hoge entreehal is het verschil tussen buiten en binnen haast niet op te merken door het prettige binnenklimaat en de ruwe materialen zoals onafgewerkt beton, hout en beplanting. Toch is het vooral de grootsheid ervan die indruk maakt. De trapsgewijze en verdiepte terrassen op de eerste tot en met vijfde verdieping versterken dit gevoel, afgewerkt door prachtige lichtarmaturen die door hun centrale positionering als herkenningspunt dienst doen.

GEbruikersBEHOEFTE VOOROP

Hoewel het atrium hoge ogen gooit, zijn het de details die van Aurora een uniek gebouw maken. Om te beginnen bij de opzet: de *routing* door het gebouw is dusdanig intuïtief dat de gebruiker direct weet waar hij of zij moet zijn. Dat geldt voor de bereikbare ondergrondse fietsenstalling, de centrale trap en de transparantie van de leslokalen en laboratoria. Zoek je bovendien een plek om te studeren, dan hoef je nooit ver te zoeken. Om elke hoek staat een lang bureau, voorzien van alle technische benodigdheden, en in nisjes kunnen studenten en leerkrachten in lounge-opstelling elkaar ontmoeten en vergaderen. Zelfs langs de videranden is voldoende privacy gewaarborgd door plantenbakken te integreren in de balustrades.

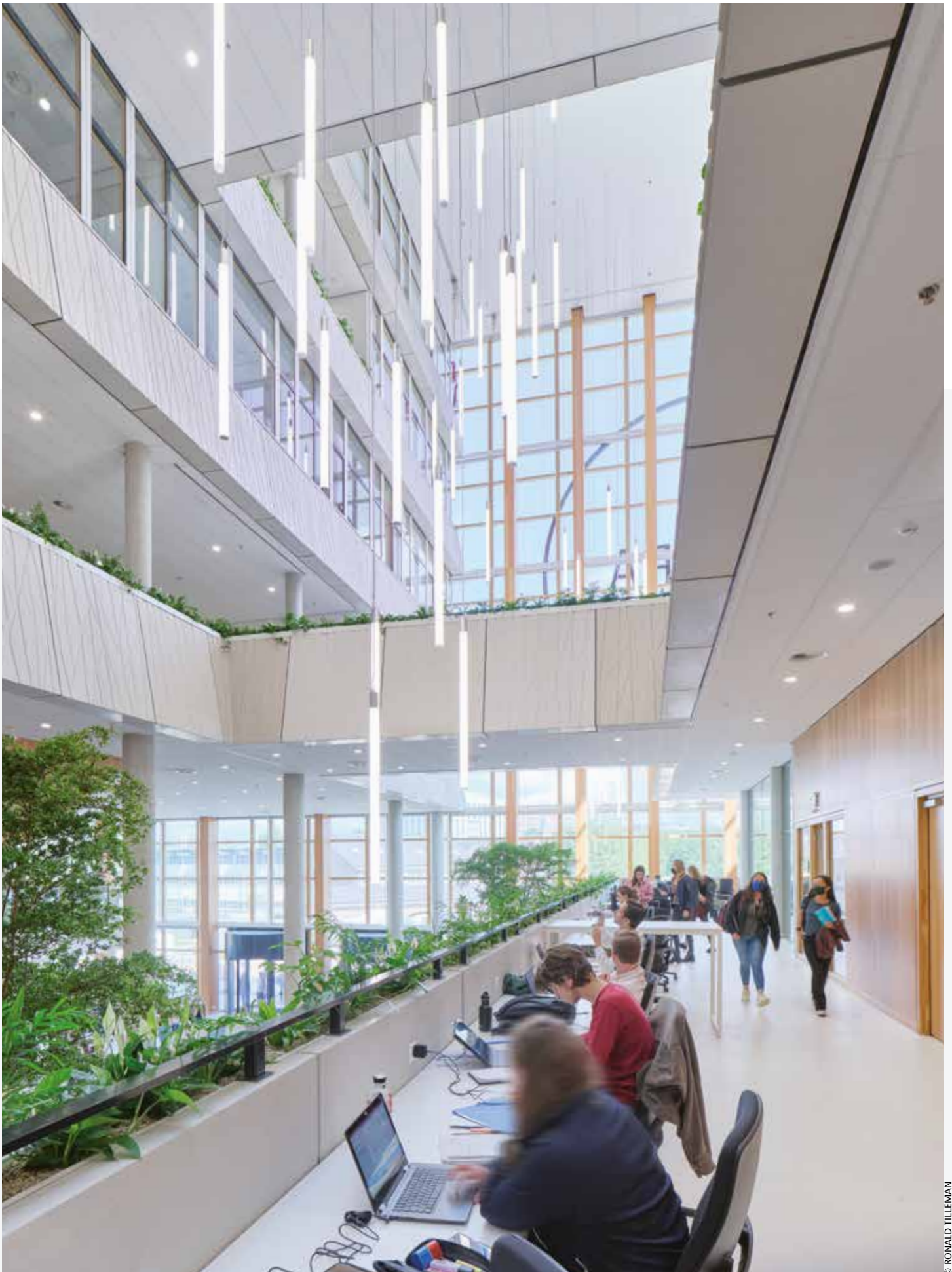
De logische indeling van het onderwijsgebouw had LIAG niet kunnen realiseren zonder bijdragen van WUR. Carina Nørregaard, partner bij LIAG, licht toe: "WUR is een superopdrachtgever. Ze zorgen onwijs goed voor hun studenten en weten ook precies wat zij nodig hebben. Zo dachten zij mee met de ergonomie van de werk- en studeerplekken en gaven ze advies over wat wel of niet comfortabel is in de lokalen." Laatstgenoemde is bijvoorbeeld terug te zien in de hoorcollegezaal, die zo gepositioneerd is dat iedereen uitkijkt op weelderig groen. Omdat meerdere bomen op slechts enkele meters van de gevel af staan, is zelfs op een zonnige dag zonwering niet nodig.

WARME SFEER

Ook in de leslokalen is in elk detail rekening gehouden met de wensen van de gebruikers. Door scheidingswanden kan praktisch elke ruimte vergroot of verkleind worden en zijn hier en daar schermen geplaatst zodat er klassikaal, groepsgewijs of individueel gewerkt kan worden zonder gebrek aan technische benodigdheden. "Door deze aanpassingen nu al te verwerken, zoals de bedrading en stroomvoorziening in de gevelelementen, kan nu en in de toekomst ingespeeld worden op veranderende onderwijsmethodes", zegt Nørregaard hierover. Saillant detail: "Omdat men nog wel eens een raam open wil, maar er ook lichtwering voor de ramen gedaan kan worden om schermen zichtbaar te houden, kunnen de houten panelen van het kozijn open. Een klein detail, maar studenten en leerkrachten zijn daar enorm blij mee."



CARINA NØRREGAARD, partner bij LIAG.



HET ATRIUM VAN AURORA GEEFT EEN GEVOEL VAN RUIMTE EN SAAMHORIGHEID, MAAR DOOR DE BEPLANTING IS ER TOCH VOLDOENDE PRIVACY OP DE STUDEERPLEKKEN.

DE BETONNEN BALUSTRADE-
ELEMENTEN, HOUTEN KOZIJNEN
EN RIJKE BEGROEIING GEVEN
HET INTERIEUR EEN NATUURLIJKE
UITSTRALING.



© RONALD TILLEMANN

De kozijnen zijn van buiten afgewerkt in onderhoudsvrij aluminium, passend bij de strakke glazen gevel. Aan de binnenkant zijn de kozijnen juist in hout afgewerkt. "Een bewuste keuze", zegt Nørregaard. "We wilden een warme, natuurlijke uitstraling aan het geheel geven die overal in het pand terugkomt. Ook in de laboratoria, wat doorgaans nogal klinische omgevingen zijn." De keuze om het gebouw grotendeels modulair op te zetten, past uitstekend bij deze

uniformiteit, vertelt de architect. "Veel van de modulaire wandelementen zijn in hout uitgevoerd, maar ook de kozijnen en het aardekleur getinte meubilair stralen een warmte uit die door het hele pand merkbaar is." Fraai detail is dat de betonnen gevelelementen van buiten naar binnen doorlopen in de balkons en afgewerkt zijn met een natuurlijk geometrisch patroon dat refereert aan planten.

DE COLLEGEZAAL (MET SCHEIDINGS-
WAND ACHTERIN) IS ZO GEPOSITIO-
NEERD DAT STUDENTEN UITKIJKEN
OP WEELDERIG GROEN DAT TEVENS
DIENST DOET ALS ZONWERING.



© RONALD TILLEMANN



ONDERWIJSGEBOUW AURORA, EEN MONOLITHISCH EN ROBUUST PAND VAN BUITEN, MAAR NATUURLIJK EN RUSTGEVEND VAN BINNEN.

Nørregaard is vooral te spreken over het uitzicht. Dat is uiteraard een pluspunt van het gebied waar Aurora in gevestigd is, maar in het ontwerp is continu rekening gehouden met verre zichtlijnen. “Alle lokalen zijn aan de randen van het gebouw gevestigd, zodat er altijd zicht op groen is en er voldoende daglicht naar binnen straalt”, vertelt ze. “Alleen de opslagruimtes, nevenruimten of lokalen waar leerkrachten hun voorbereidingen doen, zijn binnenin geplaatst. Die ruimtes hebben dan weer uitzicht op het atrium.” En dat uitzicht is misschien nog wel het meest spectaculair. Vanaf de balkons heb je een prachtig uitzicht op het buitengebied en op het atrium, wat het gevoel van bedrijvigheid en saamhorigheid versterkt. Niet voor niets liet LIAG op deze balkons en zelfs over de loopbrug studeerplekken plaatsen. Het resultaat mag er zijn: op de dag van opening was praktisch elke plek door een student toegeëigend, tot groot genoegen van Nørregaard.

VERANDERENDE LESMETHODES

Aurora is bovendien een energiezuinig pand. Het onderwijsgebouw is BENG opgeleverd, voorzien van vele zonnepanelen en een aansluiting op een centrale WKO van de campus. Het streven is om ENG te bereiken zodra fase 3 van het gebouw wordt uitgevoerd. Nørregaard: “Het gebouw is voorbereid op een uitbreiding aan de noordzijde met een gelijksoortig gebouwstructuur en atrium. Hoewel er altijd wat overlap is, wordt deze fase zoveel mogelijk uitgevoerd zonder de lessen te verstoren. Dit kan omdat de huidige buitengevels dan binnengevels worden, kijkend

op het nieuwe atrium van fase 3.” De modulaire opzet van het gebouw leent zich goed voor een uitbreiding: kozijnen en borstweringselementen zijn los te koppelen, waardoor verbindingen met de nieuwe fase gerealiseerd kunnen worden. Zo kan het nieuwe deel, bij wijze van spreken, op het bestaande pand geklikt worden.

Flexibiliteit lijkt daarmee het sleutelwoord van Aurora te zijn. Nørregaard stipt aan dat het niet te voorspellen is waar het onderwijs over een decennia of meer staat en dat hier nauwelijks op voor te bereiden is. Toch is in Aurora een voorzet op de toekomst gedaan. “Het belangrijkste daarin is vrijheid in de indeling van de ruimtes”, zegt ze. “Daarom is hier gekozen voor een hoge verdiepingshoogte [een kleine vier meter, red.], scheidingswanden die ook deels als whiteboard dienst doen en verplaatsbare laboratoriuminrichting.” Ook ontwierp LIAG een innovatielokaal op aanvraag van WUR, een ruimte met verplaatsbare schermen, hybride meubilair en trussen aan het plafond. Het lokaal is bedoeld als onderzoeksruimte voor nieuwe lesmethoden.

TROTS

Vlak voor het einde van de rondleiding op de openingsdag van Aurora werd Nørregaard aangesproken door een werknemer van de WUR. Zij bedankte de architect voor het pand, waarop Nørregaard bescheiden het compliment terugkaatste. “Nee joh!”, zei de werknemer daarop, waar ze met weidse gebaren richting het atrium en met een grote glimlach aan toevoegde: “Jij gefeliciteerd, moet je zien!”

‘Alle lokalen zijn aan de randen van het gebouw gevestigd, zodat er altijd zicht op groen is en er voldoende daglicht naar binnen straalt’