

# EEN GEBOUW DAT POSITIVISME UITSTRAALT

IKC De Toverberg Zoetermeer  
verbindt gebruikers en wijk



**NIEUWBOUW IKC DE TOVERBERG VAN UNICOZ ONDERWIJSGROEP EN KDV DE DRIE BALLONNEN****Opdrachtgever**

Gemeente Zoetermeer

**Architect**LIAG architecten en  
bouwadviseurs**Betrokken adviseurs**Zonneveld Ingenieurs, Rotterdam  
(constructeur);  
Vintis Installatieadvies,  
Zoetermeer (installatieadviseur);  
Zri, Den Haag (bouwfysica); DSdR  
architecten (inrichting)**Uitvoerende partij**

Bouwbedrijf Van Deelen

**Bouwkosten**

€ 2,58 miljoen excl. btw

**BVO**1.928 m<sup>2</sup>**Ingebruikname**

Mei 2017

**KENMERKEN**

IKC De Toverberg staat in de gelijknamige straat in de Bergenwijk in Zoetermeer en verwijst dus niet naar het beroemde boek van Thomas Mann. Daar maakt het personage Hans Castorp in de hermetische wereld van het sanatorium De Toverberg een leerproces door die ook zijn inwijding in het leven vormt. "Hermetisch, leerproces en het leven?" Mogelijk zijn er toch overeenkomsten met dit bijzondere gebouw dat vooral heel erg overtuigt.

In het veertig jaar oude gebouw van basisschool 't Schrijverke in Zoetermeer werkte directeur John Vonk zes jaar lang aan een nieuwe onderwijsvisie. Het resultaat: De Toverberg is een omgeving zónder klaslokalen, waarin leerlingen optimaal van elkaar profiteren en de werkdruk van het lerarenteam flink is teruggebracht. John: "Het begon ermee dat mijn team steeds gefrustreerder raakte als gevolg van de hoge werkdruk. Kleinere groepen bleken niet het antwoord; dat is bovendien de grootste onderwijsvalkuil. Op



een rustig moment zat John op een stoel in de aula, vanwaar hij zicht had op twee groepen 5. “Ik zag twee leraren die voor tachtig procent precies hetzelfde stonden te doen.” John maakte een plan en kreeg groen licht van zijn bestuur om in de zomervakantie de tussenmuur tussen beide lokalen weg te laten halen. De twee parallelgroepen 5 gingen na de zomer door als één grote groep 6. De leraar kreeg ondersteuning van twee onderwijsassistenten. “Omdat het lokaal zo groot was konden we allerlei hoekjes maken”, beschrijft John, “om zelfstandig te werken, al dan niet prikkelarm, en om samen te werken.” De pilot was een succes. In de schooljaren daarop werden tussen steeds meer groepen letterlijk de muren geslecht en deed het team veel ervaring op met de nieuwe manier van werken.

#### SPLIT LEVELS

Op de locatie van de basisschool 't Schrijverke is nu IKC De Toverberg verzezen, het nieuwe gebouw waarin 't Schrijverke en kinderopvang de Drie Ballonnen zijn gehuisvest. Architect Erik Schotte van LAG architecten en bouwadviseurs: “De Toverberg staat in het Buitengebied-West; een typische wijk uit de jaren '70, met sluipdoor kruipdoor straten en een populatie die sinds kort aan het verjongen is. Daar moet je op inspelen; we hebben gekozen voor een gebouw dat positivisme uitstraalt, waarmee we gebruikers uitdagen zichzelf te ontplooiën. Dat

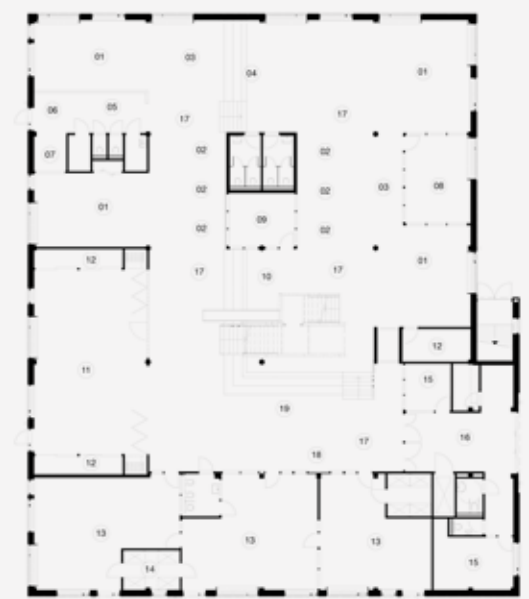
bewerkstellig je in de vormgeving van de leeromgeving en de materialisering van het gebouw. Het gebouw heeft een dynamische opbouw van de gevel, die door de verspringende ramen uitdaagt om je buiten de begaande paden te begeven. Het gebouw combineert wit stucwerk met geel metselwerk. Dat biedt een contrast met het veelal rode baksteen van het stringente woningritme in de omgeving. Het is van binnen naar buiten ontworpen en ontvouwt een binnenwereld met veel momenten van visueel en fysiek contact. De onder-, midden- en bovenbouw zijn verdeeld in units die via split levels gekoppeld zijn. Alle niveaus zijn met elkaar vloeiend verbonden. De bovenbouw bevindt zich op de verdieping en het terras biedt een extra ruimte waar de kinderen ook kunnen leren. Er zijn twee schoolpleinen, waarbij die voor de oudere kinderen ook een publieke functie heeft met een basketbalveld.”

#### VERSPRINGENDE RAAMVLAKKEN

Architect Carina Nørregaard: “Het is een gebouw zonder lokalen, met aandacht voor de eigen plek binnen de school. Langs de gevels bevinden zich de plekken van de basisc groepen als



PROGRAMMA BEGANE GROND



## “WE HEBBEN GEKOZEN VOOR EEN GEBOUW DAT POSITIVISME UITSTRAALT”

open zones. Daar begint de dag en wordt instructie gegeven. In het midden vind je verschillende werkplekken en een bouw- en speelhoek. Er zijn hoeken waar met stamgroepen of individueel gewerkt kan worden en stiltezones die als enige ruimten gesloten kunnen worden. Een goede basis is een voorwaarde om de inrichting goed uit te werken, waarbij de inrichting voor de differentiatie zorgt en de beleving stimuleert. De verspringende raamvlakken met brede vensterbanken maken het speels en toegankelijk voor kinderen en volwassenen en nodigen uit om in de nissen te gaan zitten. Je kunt in de vensterbank lezen of leren en de grootte en hoogte van de ramen correspondeert met de verschillende leeftijdsfasen. Het gebouw past goed bij het type onderwijs, waarbij kinderen worden aangesproken op hun talenten en potentie en zelf bijdragen aan hun ontwikkeling.” Erik verder: “Wij hebben de speelzaal multifunctioneel ingezet met een grote panelenwand, die aan het centrale atrium grenst; dat is het hart van het gebouw geworden. De panelenwand kan weggeschoven worden, zodat het speellokaal samen met het atrium voor grote bijeenkomsten gebruikt kunnen worden. Aan de ene kant grenst de kinderopvang en aan de andere kant de onderbouw, gekoppeld aan een stamtafel voor ouders. Een vide zorgt voor veel daglicht tot in het hart van het gebouw en begeleidt de bezoekers via de centrale trap naar boven. De trap is speels en zorgvuldig vormgegeven zodat de routing naar de verdieping de verkeersbewegingen in het gebouw ondersteunt. Onder het trapdeel vind je een speelhuis van de onderbouw, waarin ook een glijbaan is geïntegreerd. Er is een grote gemeenschappelijke keuken met werkplekken voor leerlingen en docenten. Er zijn geen kantoorruimten in het gebouw, maar wel een paar kleine spreekkamers. De visie van de school en de kinderopvang heeft impact op de manier hoe natuurlijk kinderen en volwassenen met elkaar omgaan. De werkwijze van de school is dat kinderen zelf de dag in mogen vullen en veel verantwoordelijkheid krijgen.”

### **INVESTEREN IN DUURZAAMHEID**

“In dit project hebben we duurzaamheid op vier niveaus vertaald”, legt Erik uit, “een goede gebouwschil, een slimme organisatie binnen, aansprekende architectuur en de Total Cost of Ownership (TCO) zo laag mogelijk. De school had als visie dat er geen dichte ruimtes mochten zijn en de directeur en docenten gewoon met de kinderen in een open ruimte zouden verblijven. Het gebouw heeft een plat dak met een



luchtbehandelingsinstallatie. Het doel was een Frisse School klasse B. Naar alle redelijkheid, gebaseerd op financiën en uitvoerbaarheid, zijn zorgvuldige afwegingen gemaakt waardoor grotendeels klasse B behaald is en op sommige onderdelen zelfs Frisse Scholen klasse A.”

### **ZELF GEMAAKT MEUBILAIR**

John is erg trots op het op maat gemaakte meubilair. Kasten zorgen voor de noodzakelijke geluidsdemping en zijn ook afscheiding tussen de basisgroepen. Over de meubilairkeuze is samen met onderwijskundig binnenhuisarchitect DSDr architecten | de Scholendokter goed nagedacht: “Zo hebben we geen kapstokken bij binnenkomst, maar elke groep heeft in de kastruimte en banken kluisjes voor de jassen en rugzakjes. Die eigen lade schuiven de kinderen na gebruik in een speciaal daarvoor ontworpen kast.” Overal in het gebouw zijn tegen buitenwand en meubilair gekleurde akoestische panelen aangebracht. Alle ruimtes waar stil gewerkt kan worden zijn voorzien van vloerbedekking en kunnen afgesloten worden. Het gebouw is compact, waardoor er relatief veel buitenruimte is. Het gymlokaal is vlakbij en wordt gedeeld met andere scholen. “De kleuters gymmen wel in ons eigen gebouw, in de multifunctionele ruimte die is voorzien van een losse gietvloer, zodat er geen overlast is voor de andere leerlingen. Die ruimte wordt op andere momenten gebruikt voor bijvoorbeeld muzieklessen”, vertelt John. Wekelijks krijgt John collega’s uit binnen- en buitenland over de vloer. Zijn advies: “Begin gewoon met veranderingen in je bestaande schoolgebouw. Het traditionele onderwijs in traditionele schoolgebouwen past niet meer bij onze dynamische samenleving. Daarmee belemmeren we de ontwikkeling van onze kinderen.”