



NIEUWBOUW IKC VOSSEPARK

Opdrachtgever

Sophia Scholen in samenwerking met de gemeente Hillegom

Architect

LIAG architecten en bouwadviseurs

Projectmanagement

HEVO

Adviseurs overig

Van de Laar, Klicktet Advies, Royal HaskoningDHV

Aannemer

De Geus Bouw

Inrichting

LIAG architecten en bouwadviseurs

BVO

2.100 m²

Ingebruikname

Mei 2022

KENMERKEN



ORGANISCH ONTWERP IN EEN GROENE OMGEVING

De fusieschool Meer en Dorp en BLOS kinderopvang genieten van hun nieuwe integrale kindcentrum in Hillegom. Samen vormen zij IKC Vossepark. De vraag was om een gebouw te ontwerpen dat ruimte biedt aan de talentontwikkeling van het kind.

“**O**ns kindcentrum met 230 leerlingen en vier groepen kinderopvang is een integraal opgezette leeromgeving, waarin de doorgaande lijn in onderwijs en opvang uitgangspunt is”, vertelt bovenbouw coördinator en MT-lid Sanne Deutekom. Directeur van

de school Friedeke van der Lei en vestigingsmanager van BLOS kinderopvang Lieneke Goedhart zochten om dit te bereiken al voor het ontwerpproces de samenwerking met elkaar op. En betrokken daarbij ook ouders, leerkrachten en pedagogisch medewerkers. Zo ontstonden de ideeën die de integrale benadering van het kindcentrum verder vorm en inhoud gaven.

“De school en de kinderdagopvang zijn de twee hoofdgebruikers in het kindcentrum; ondanks dat ze veel samenwerken, kunnen ze ook zelfstandig functioneren”, legt Thomas Bögl, architect bij LIAG, uit. “Ze hebben beide een eigen plek in het gebouw, net als een eigen toegang en een eigen identiteit. De inrichting sluit vanbinnen en buiten aan bij de belevingswereld en de



(leer)behoefte van de kinderen en elke 'bouw'. Verder is de opzet van het gebouw transparant én volgen de verschillende ontwikkelingsfasen elkaar op. De kinderen zien hierdoor waar ze naartoe groeien." Sanne: "De kinderen van de kinderopvang kunnen bijvoorbeeld zelf alvast een kijkje nemen bij de hogere leeftijdsgroepen."

NATUURLIJKE VERBINDING

"De vorige huisvesting was verouderd en we waren een fusieschool", vertelt Sanne. "In samenwerking met de gemeente en BLOS kinderopvang kwamen we voor de nieuwbouw op deze locatie uit - naast het Vossepark dus. Dit is een ideale plek; midden in het groen, naast de sporthal en vlak bij de kinderboerderij." Deze ligging heeft het ontwerp van dit kindcentrum bepaald. Het volume opent zich letterlijk naar het park. Alle clusters staan in verbinding met de natuur. "Zeker vanaf de centraal gelegen leergebieden hebben de kinderen en de medewerkers een goed uitzicht op het groen. Zij profiteren direct van de voordelen hiervan. Ze presteren bijvoorbeeld beter", vult Thomas aan.

Sanne: "We zien buiten als extra onderwijsruimte. Met de kinderen gaan we het park in om over afstanden te leren of kastanjes te

rapen. Onze conciërge verzorgt met een paar leerling-hoveniers de planten buiten. Samen zorgen we ervoor dat het terrein netjes blijft." Thomas knikt: "Bij de aanbesteding hebben we de mogelijkheid van klimplanten tegen de gevel aangedragen. In het voorjaar heeft het gebouw 'groene sokken', omdat de gevel tot de eerste verdieping begroeid is. Onderling kunnen de kinderen een wedstrijd houden: Wiens plant groeit het hardst? Ook het plein is groen ingericht en aangevuld met natuurlijke speel- en zitelementen zoals boomstammen, grashevels en rotsen.

VEILIG VOELLEN

"We willen dat de leerlingen zich hier veilig voelen", legt Sanne uit. "Het kindcentrum heeft daarom een kloppend hart. Hier is onder meer een grote, gemeenschappelijke keuken te vinden. De kinderen van de BSO komen hier ook graag, het is niet alleen een ontmoetingsplek, maar biedt ook overzicht." "De vide verbindt namelijk de clusters en de twee verdiepingen", vult Thomas aan. "De opzet is ideaal voor grote vieringen of voorstellingen. Ook van boven heb je een goed zicht op het podium beneden."



Het is een overzichtelijk gebouw. Er stroomt veel licht tot in het hart van het kindcentrum, onder andere via de daklichten. "De ruimte voor dit centrale middengebied wisten we te vergroten door het aantal vierkante meters voor verkeersruimten flink te reduceren", vertelt Thomas. "Zo'n oplossing is van meerwaarde. Het ondersteunt het groepsdoorbrekend onderwijs. Leerkrachten maken gemakkelijk gebruik van de vide of het leerplein dat aan het lokaal grenst. Het wordt daarmee een extra (leer)plek. Met een indeling die afhankelijk van de activiteit bijdraagt aan rust en geborgenheid, of die juist de dynamiek stimuleert."

FIJNE PLEK

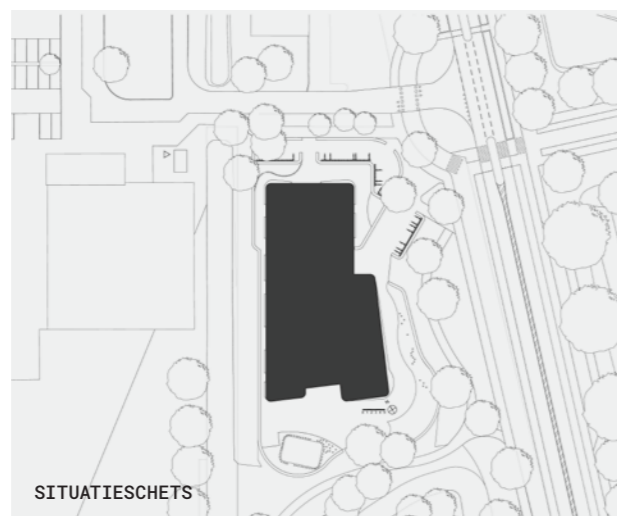
Sanne: "We hebben voor wat kleinere lokalen van 45 m² gekozen. Elke 'bouw' heeft een eigen leerplein. Wij staan voor het instructiemodel EDI, dat *Expliciete Directe Instructie* betekent. Deze methode bestaat uit een aantal vaste lesonderdelen, aangevuld met 'controle van-begrip'-vragen. Wanneer 80% of meer van de leerlingen de lesstof begrijpt, dan kunnen ze in groepjes of individueel verder. Dat is ook het moment waarop de leerpleinen intensief worden ingezet.

"HET GROEN BUITEN, DE KLEUREN, HET VELE HOUT EN DE MOOIE RONDE VORMEN MAKEN DAT DE KINDEREN HET ALS EEN FIJNE EN VEILIGE PLEK ERVAREN"

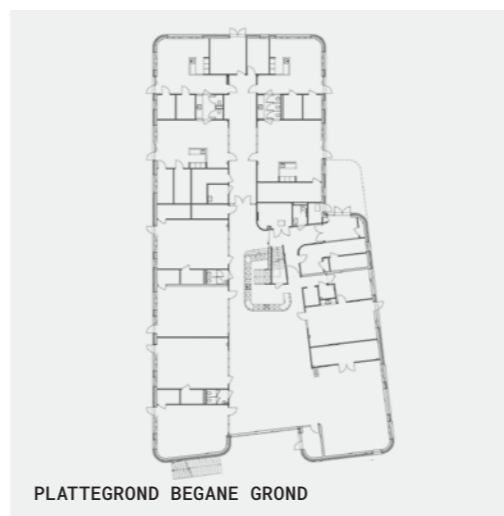
We hebben overigens niet voor een grote tribunetrap gekozen." Thomas: "Een tribunetrap neemt natuurlijk letterlijk veel ruimte in en wordt niet altijd even effectief gebruikt. Hier hebben we voor veel ruimte beneden gekozen in combinatie met een avontuurlijk trappenhuis met mooie ramen, die helemaal met hout is bekleed. Dat maakt de route naar boven een bijzondere ervaring." Sanne tenslotte: "Het is een heel fijn gebouw om te leren. Door de openheid en de verbinding met de natuur, het groen buiten en de natuurlijke materialen vanbinnen. En de mooie, ronde vormen maken dat de kinderen het als een hele fijne en veilige plek ervaren."

"Kijk eens uit het raam. Zo veel groen. Het is een park hier. We hebben zelfs een eigen eiland. Heerlijk om hier te mogen werken"

Friedeke van der Lei, directeur



SITUATIESCHETS



PLATTEGROND BEGANE GROND

