

Kleinschaligheid in nieuwe Frits Philips lyceum-mavo Eindhoven

Ontwikkeling als thema

Een grote school met 1.600 leerlingen die kleinschalig moet aanvoelen en waarin de ontwikkeling van de leerlingen centraal staat. Bovendien een samenvoeging van twee scholen. Een mooie uitdaging die het architectenbureau LIAG graag aanging.

Tekst Sibö Arbeek Renders en schets LIAG

Architect Thomas Bögl vat het project samen: “Hoe ontwikkelen kinderen zich en hoe vertaalt je dat in een gebouw? Dat was de essentie van de nieuwbouw voor het Frits Philips lyceum-mavo in Eindhoven. De beide locaties van het Lyceum Bisschop Bekkers en het Christiaan Huygens College zullen bij de oplevering van de nieuwbouw in augustus 2016 officieel gefuseerd zijn tot één school in één gebouw. De nieuwe naam is niet voor niets gekozen en symboliseert de goede band met Eindhoven en de regio. De nieuwe school wordt gebouwd op de sportvelden van het huidige Lyceum Bisschop Bekkers.

meer en geïntegreerd in de nieuwe school die drie bouwlagen telt. Beide scholen blijven in bedrijf tot de nieuwbouw helemaal gebruiksklaar is. Pas dan wordt het bestaande gebouw afgebroken en op die plek komen later de nieuwe sportvelden. Er komt een laag bouwdeel om de bestaande sporthal, waarin de bestaande kleedkamers en de nieuwe kantine zijn gesitueerd. De sporthal kan 's avonds door de buurt gebruikt worden.”

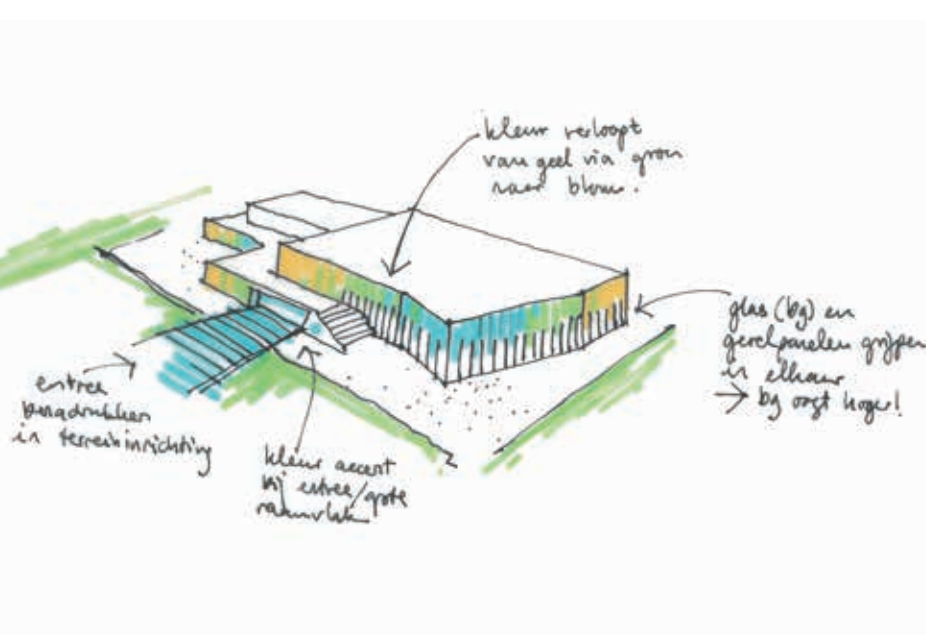
Kleinschaligheid

Thomas: “Door de fusie van de twee scholen waren de ouders bezorgd dat de geborgenheid die zij gewend zijn verloren zou gaan in een grootschalig gebouw voor 1.650 leerlingen. Een belangrijk vertrekpunt voor het ontwerp was daarom de kleinschaligheid. Het gebouw kent leergebieden met eigen lockers en werkplekken, die als een eigen thuisbasis fungeren. De boven- en onderbouw hebben eigen trappen en blijven gescheiden van elkaar. Zo kunnen de leerlingen van de onderbouw in eigen tempo



Zichtbaar zijn

Collega-architect Carina Nørregaard legt uit: “De locatie ligt in een rustige woonwijk, die door het zogenaamde Driehoeksbos, sportvelden en kleine bedrijfsgebouwen wordt begrensd. De school wilde meer zichtbaar zijn vanaf de doorgaande weg Marathonloop en komt op de plek waar nu de sportvelden liggen. De bestaande sporthal wordt getransfor-



vanuit hun thuisbasis goed wennen aan de ‘nieuwe wereld’. De school heeft vier talentenrichtingen: Sport, Cultuur, Ondernemerschap en Exacte wetenschappen met een ‘brainport’ruimte voor onder andere robotica.

Talentenrichtingen

Het gebouw heeft één centrale entree waar de kleinschaligheid herkenbaar is. Vanuit daar kunnen de leerlingen de trap naar de eigen thuisbasis nemen of doorlopen naar de aula. De aula heeft verschillende zones met diverse hoogten. Elke zone kent een eigen karakter; van geborgen tot meer open en met interactieve plekken. De aula is de centrale ruimte met een vide over alle verdiepingen. Vanuit de aula zijn de talentenrichtingen als eigen etalages zichtbaar. De grote trap loopt door naar buiten en wordt gescheiden door een glazen gevel. Deze trap kan ook als tribune gebruikt worden bij voorstellingen en lessen aan grotere groepen. Werkplekken voor de docenten liggen verspreid in het gebouw en de twee directeuren zitten aan de vide en zijn goed zichtbaar. Het wordt een gebouw waarin je elkaar makkelijk ontmoet.”

Onderscheidende uitstraling

Thomas: “Het gebouw krijgt een onderscheidende uitstraling met een driedimensionale gevel die een steeds veranderend gevelbeeld schept. Elk perspectief biedt een ander verrassend beeld en een fris kleurenschema. Het kleurenschema wordt doorgezet in het interieur die door houten kozijnen en wandafwerkingen een warme en natuurlijke uitstraling krijgt. Een goede akoestiek in de aula wordt bereikt door de wanden te voorzien van akoestisch materiaal met daarop houten latten bevestigd, die ook als borstwe-

ring bij trappen en balustrades worden toegepast. Het schoolplein hebben we als een leer- en ontmoetingslandschap benaderd, waarbij we eilandjes in het groen hebben gemaakt waardoor ook buiten diversiteit en kleinschaligheid ontstaan. Gebouw en terrein zijn bovendien op de zon ontworpen en dat betekent dat de grote buitentrap een fijne zonnige verblijfsplek wordt. Omdat ontwikkeling en ontmoeting belangrijke thema’s waren hebben we in het ontwerpproces veel aandacht besteed aan de gebruikers; er zijn excursies, enquêtes, spreekuren en workshopmiddagen geweest, die we samen met ICSadviseurs hebben gehouden. Zo’n 400 leerlingen en heel veel ouders hebben op de enquête gereageerd. Aspecten als fris en modern sprongen er uit. Verder was de wens om de nieuwbouw niet als een standaard school eruit te laten zien, maar juist aan te sluiten op de belevingswereld van de leerlingen. De huidige schoolgebouwen zijn sterk gedateerd en de activiteiten zijn daar niet zichtbaar. Wat de leerlingen graag wilden behouden was de knusheid van het gebouw.”

Warme uitstraling

Carina over duurzaamheid: “Een belangrijk thema was ook dat het een onderhoudsarm gebouw moet zijn. Het wordt daarom ook een compacte school. De gevelmaterialen zijn onderhoudsvriendelijk evenals de rubberen vloer die wat duurder is, maar zich in het onderhoud terugverdient. We hebben gekozen voor houten kozijnen met aan de buitenzijde een aluminium profiel die je niet hoeft te schilderen, maar aan de binnenzijde wel een warme uitstraling geven. Wij zien dat wanneer leerlingen betrokken worden bij het ontwerpproces van hun nieuwe school zij ook met meer liefde en respect omgaan met het nieuwe gebouw. Dat is ook duurzaamheid.” ◀



Foto: Ben Aarts
Carina Nørregaard

“Het gebouw krijgt een onderscheidende uitstraling met een driedimensionale gevel die een steeds veranderend gevelbeeld schept.”

PROJECTINFORMATIE

Opdrachtgever

SECVO Eindhoven

Project

Nieuwbouw Frits Philips lyceum-mavo Eindhoven voor vmbo-t, havo en vwo

Architect

LIAG architecten en bouwadviseurs, Den Haag

Projectmanagement

ICSadviseurs

Installatie adviseur

Nelissen, Eindhoven

Constructeur

Bouwadviesbureau Van der Ven, Ridderkerk

Bouwfysica

Peutz, Mook

Oplevering

Augustus 2016

